



**CONCURSO PÚBLICO**  
**AMAZÔNIA AZUL TECNOLOGIAS DE DEFESA S.A. - AMAZUL**

**EDITAL Nº 001/2022**

**TÉCNICO EM DESENVOLVIMENTO DE TECNOLOGIA NUCLEAR E DEFESA**  
**PROJETISTA DE ENGENHARIA CIVIL - 40 HORAS**

**Duração: 04h (quatro horas)**  
**Leia atentamente as instruções abaixo:**

- 01** Você recebeu do fiscal o seguinte material:  
**a)** Este caderno, com 60 (sessenta) questões da Prova Objetiva, sem repetição ou falha, e Redação, conforme distribuição abaixo:

LÍNGUA PORTUGUESA	MATEMÁTICA	INFORMÁTICA	INGLÊS INTERMEDIÁRIO	CONHECIMENTOS ESPECÍFICOS	REDAÇÃO
01 a 10	11 a 15	16 a 25	26 a 30	31 a 60	

- b)** Um Cartão de Respostas destinado às respostas das questões objetivas, com a Folha da Redação no verso.
- 02** Verifique se este material está em ordem e se o seu nome e número de inscrição conferem com os que aparecem no Cartão de Respostas. Caso contrário, notifique imediatamente o fiscal.
- 03** Após a conferência, o candidato deverá assinar no espaço próprio do Cartão de Respostas, com caneta esferográfica de tinta na cor azul ou preta.
- 04** No Cartão de Respostas, a marcação da alternativa correta deve ser feita cobrindo a letra correspondente ao número da questão e preenchendo todo o espaço interno, com caneta esferográfica de tinta na cor azul ou preta, de forma contínua e densa.

**Exemplo:**  A  B  C  D

- 05** Para cada uma das questões objetivas, são apresentadas 04 (quatro) alternativas classificadas com as letras (A, B, C e D), mas só uma responde adequadamente à questão proposta. Você só deve assinalar uma alternativa. A marcação em mais de uma alternativa anula a questão, mesmo que uma das respostas esteja correta.
- 06** Somente depois de decorrida 01 (uma) hora do início da prova, o candidato poderá entregar seu Cartão de Respostas, seu Caderno de Questões e retirar-se da sala de prova. O candidato que insistir em sair da sala de prova, descumprindo o aqui disposto, deverá assinar o Termo de Ocorrência declarando sua desistência do Concurso, que será lavrado pelo Coordenador do Local.
- 07** Ao candidato, será permitido levar seu CADERNO DE QUESTÕES a partir de 01 (uma) hora para o término da prova e desde que permaneça em sala até esse momento.
- 08** Não será permitida a cópia de gabarito no local de prova. Ao terminar a prova de Conhecimentos, o candidato entregará, obrigatoriamente, ao fiscal de sala, o seu CARTÃO DE RESPOSTAS e o seu CADERNO DE QUESTÕES, ressalvado o estabelecido no item 07.
- 09** Reserve os 30 (trinta) minutos finais para marcar seu Cartão de Respostas. Os rascunhos e as marcações assinaladas no Caderno de Questões não serão levados em consideração.
- 10** Os 03 (três) últimos candidatos permanecerão sentados até que todos concluem a prova ou que termine o seu tempo de duração, devendo assinar a ata de sala e retirar-se juntos.

## LÍNGUA PORTUGUESA

### Texto I

#### Portugal no mundo

Na semana passada discuti o papel do nosso país no mundo, defendendo que é no multilateralismo que seremos capazes de proteger os nossos interesses e ocupar um lugar na política internacional. Mas o multilateralismo não é perfeito, pelo que as Nações Unidas propuseram o conceito da “diplomacia preventiva” em meados da década de 50 do século passado, que pode ser resumido por um popular “mais vale prevenir do que remediar”.

Segundo o Banco Mundial, a causa primeira das crises estará na incapacidade dos Estados em servirem às suas populações nos quadros do desenvolvimento e da boa governação. E se até 2015 não havia um entendimento comum sobre o que se desejava, a agenda dos Objetivos de Desenvolvimento Sustentável veio dar-lhe resposta. Ao estabelecer um conjunto de 17 objetivos, 169 metas e mais de 200 indicadores de avaliação partilhados por todos os Estados – desenvolvidos e em desenvolvimento de ambos os hemisférios – pela sociedade civil e pelo setor privado, as Nações Unidas construíram e aprovaram uma linguagem comum a todos, que poderá permitir avaliar e antecipar os desvios aos propósitos que foram aceites por todos, o que poderá legitimar a Comunidade Internacional a desenvolver os instrumentos necessários para a diplomacia preventiva. Não se trata de impor um modelo de organização social e política estranho aos diferentes destinatários, mas de recorrer a um quadro único e livremente adotado por todos os Estados da ONU para promover o crescimento econômico, o desenvolvimento social, a sustentabilidade ambiental e a boa governança, de forma a evitar os conflitos e as crises humanitárias associadas.

De acordo com as Nações Unidas e o Banco Mundial, a passagem de um modelo de diplomacia reativa para um modelo de diplomacia preventiva implicaria uma alteração nos mecanismos utilizados, nomeadamente uma visão de curto, médio e longo prazo, um modelo flexível que envolva todos os níveis de governo e organizações da sociedade civil de forma integrada, proativa e percebida como legítima pelos seus destinatários.

Regressando a Portugal, será no quadro da diplomacia preventiva que poderemos reforçar o nosso posicionamento internacional, trabalhando com as organizações internacionais e com outros Estados da Comunidade Internacional na promoção e implementação dos mecanismos que, à luz dos Objetivos de Desenvolvimento Sustentável, permitam promover o desenvolvimento sustentável e evitar os conflitos. Para tanto, teríamos de mobilizar os Estados, as organizações internacionais, as universidades e as ONG que defendem o multilateralismo para um diálogo estruturado sobre os objetivos, processos e resultados da “diplomacia preventiva”. Se os países nórdicos, que não têm a nossa tradição universalista, e a Comunidade de Santo Egidio, que não é um Estado, o fazem, não há razão para pensarmos que Portugal não o poderá fazer.

Para cumprir, a promessa de desenvolvimento e paz do multilateralismo, teremos de ultrapassar as suas imperfeições e não nos limitarmos a tentar corrigir o que já se perdeu. Portugal, no quadro de uma legitimidade internacional partilhada, poderá dar um contributo relevante na procura dos mecanismos necessários para a construção e a implementação da “diplomacia preventiva”, reforçando assim o nosso papel no mundo.

Bernardo Ivo Cruz

Adaptado de: *Diário de Notícias* (Lisboa), 12/2/2022.

1. De acordo com o texto, a principal motivação para a emergência de uma crise reside em:

- A) avanço da indústria cultural baseada em conflitos
- B) restrição do acesso das camadas pobres ao consumo
- C) existência de governos eleitos com estratégia de corrupção
- D) incapacidade dos Estados nacionais em servir à população

2. O modelo de diplomacia discutido no texto tem, entre outros propósitos, o de:

- A) promover a superação da pobreza
- B) atuar na antecipação aos conflitos
- C) delimitar os confrontos regionais
- D) restringir o comércio de armas

3. No primeiro parágrafo, a relação estabelecida entre as duas frases pode ser descrita, respectivamente, por:

- A) formular tese / propor antítese
- B) indicar fato / elaborar exemplificação
- C) apresentar ideia / introduzir ponderação
- D) delimitar evento / especificar motivações

4. No segundo parágrafo, o comentário delimitado por travessões tem a função de:

- A) sugerir a limitação do esforço
- B) reforçar a parcialidade das questões
- C) demonstrar a abrangência da iniciativa
- D) neutralizar a dinâmica de desigualdades

5. Em “Ao estabelecer um conjunto de 17 objetivos, 169 metas e mais de 200 indicadores de avaliação partilhados por todos os Estados” (2º parágrafo), a preposição “a”, na combinação “ao”, assume o valor de:

- A) modo
- B) tempo
- C) finalidade
- D) conformidade

6. “Mas o multilateralismo não é perfeito, pelo que as Nações Unidas propuseram o conceito da ‘diplomacia preventiva’ em meados da década de 50 do século passado” (1º parágrafo). A relação de sentido estabelecida entre as partes da frase pode ser explicitada, acrescentando, após a vírgula, a seguinte palavra:

- A) motivo
- B) momento
- C) propósito
- D) lembrança

7. O trecho “o que poderá legitimar a Comunidade Internacional a desenvolver os instrumentos necessários” (2º parágrafo) assume, no contexto da frase, o valor de:

- A) consequência
- B) concessão
- C) proporção
- D) condição

8. “envolva todos os níveis de governo e organizações da sociedade civil de forma integrada, proativa e percebida como legítima pelos seus destinatários.” (3º parágrafo) No trecho, a palavra “como” pode ser substituída, mantendo o sentido global da frase, por:

- A) no lugar de
- B) em razão de
- C) a exemplo de
- D) na condição de

9. O pronome destacado retoma não um elemento, mas uma ideia completa em:

- A) "é no multilateralismo que seremos capazes de proteger os **nosso**s interesses e ocupar um lugar na política internacional" (1º parágrafo)
- B) "as Nações Unidas construíram e aprovaram uma linguagem comum a **todos**" (2º parágrafo)
- C) "não há razão para pensarmos que Portugal não **o** poderá fazer" (4º parágrafo)
- D) "Para cumprir, a promessa de desenvolvimento e paz do multilateralismo, teremos de ultrapassar as **suas** imperfeições" (5º parágrafo)

10. Uma palavra acentuada por ser paroxítona é:

- A) país
- B) único
- C) política
- D) sustentável

## MATEMÁTICA

11. Uma empresa que fabrica componentes eletrônicos estima que daqui a  $x$  anos, o gasto em reais, de um determinado setor será igual a  $8000 \cdot (1,09)^{0,4 \cdot x}$ . Se esta estimativa estiver correta, o gasto desse setor daqui a 5 anos será igual, em reais, a:

- A) 9152,00
- B) 9308,40
- C) 9504,80
- D) 9730,60

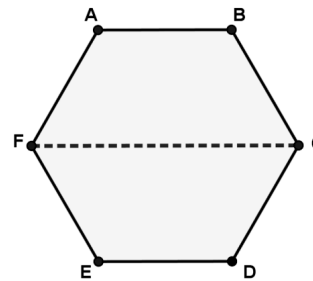
12. Um reservatório de água tem a forma de um paralelepípedo retângulo e duas de suas dimensões medem 2 metros e 3 metros. Se 40% da capacidade desse reservatório corresponde a 3600 litros, a medida da terceira dimensão do reservatório, em metros, corresponde a:

- A) 1,0
- B) 1,5
- C) 2,0
- D) 2,5

13. Em uma caixa existem apenas parafusos grandes e pequenos. Ao se retirar 3 parafusos grandes da caixa, a razão entre o número de parafusos pequenos e o número de parafusos grandes será igual a  $3/2$ . Contudo, se forem colocados 6 parafusos pequenos nessa caixa, a quantidade total de parafusos será igual a 99. Assim, a quantidade de parafusos pequenos na caixa corresponde a:

- A) 54
- B) 52
- C) 48
- D) 42

14. A figura abaixo representa a superfície de uma cerâmica plana com a forma de um hexágono regular ABCDEF que rachou ao meio, na direção FC, durante a sua colocação.



Se a área desse hexágono é  $24\sqrt{3} \text{ dm}^2$ , o comprimento, em dm, do segmento FC que representa a rachadura é igual a:

- A) 10
- B) 8
- C) 6
- D) 4

15. A soma das idades de três irmãos é igual a 65 anos e a média aritmética das idades dos dois mais novos é de 21 anos. A idade, em anos, do irmão mais velho é igual a:





- A) 34
- B) 32
- C) 26
- D) 23


## INFORMÁTICA

16. No que se refere ao *hardware* dos computadores atuais, uma *multifuncional* é um dispositivo de entrada e saída de dados que, além da impressão propriamente dita, executa duas outras funções tipicamente de dois dispositivos, que são:



- A) *plotter* e refiladora
- B) *scanner* e refiladora
- C) *plotter* e fotocopiadora
- D) *scanner* e fotocopiadora

17. Em relação ao *hardware* dos computadores atuais, os dispositivos de entrada e saída de dados utilizam uma interface padrão para conexão e integração desses dispositivos à máquina. As taxas de transmissão dessa interface na versão 2.0 é de 480 Mb/s e na 3.0 chega a 4.8 Gb/s. A sigla empregada para essa interface e a imagem de um dispositivo que ilustra o uso dela são, respectivamente:

- A) USB, 
- B) PS2, 
- C) USB, 
- D) PS2, 

18. No uso dos recursos do sistema operacional Windows 10 BR, a execução do atalho de teclado  mostra na tela do monitor de vídeo a janela do recurso conhecido por:


- A) Gerenciador de Dispositivos
- B) Painel de Controle
- C) Windows Explorer
- D) Configurações

19. No uso dos recursos do editor Writer da suíte LibreOffice 7.1.4.2 (64 bits) em português, o acionamento dos ícones  e , existentes na Faixa de Opções do programa, têm, respectivamente, por significados:

- A) inserir figura e alternar entre comandos copiar e colar
- B) inserir figura e alternar visualização de impressão
- C) inserir caixa de texto e alternar visualização de impressão
- D) inserir caixa de texto e alternar entre comandos copiar e colar

20. A planilha abaixo foi criada no Excel 2019 BR e foram realizados os procedimentos a seguir.









- I. Em D3 foi inserida uma expressão que determina a soma dos valores mostrados exclusivamente nas células A2 e A5.
- II. Em D5 foi inserida uma expressão que determina a média aritmética entre todos os valores mostrados nas células A2, A3, A4 e A5.

	A	B	C	D
1	 Amazônia Azul Tecnologias de Defesa S.A.			
2	51			
3	71		Soma =	132
4	81			
5	41		Média =	61

Nessas condições, as expressões inseridas nas células D3 e D5 são, respectivamente:

- A) =SOMA(A2:A5) e =MÉDIA(A2:A5)
- B) =SOMA(A2:A5) e =MÉDIA(A2:A5)
- C) =SOMA(A2:A5) e =MÉDIA(A2:A5)
- D) =SOMA(A2:A5) e =MÉDIA(A2:A5)

21. No uso dos recursos do *software* Impress da suíte LibreOffice 7.3.0.3 (x64) em português BR, um ícone deve ser acionado para duplicar *slide* e outro para escolher ou alterar o leiaute do *slide* em uma apresentação. Esses ícones estão indicados, respectivamente, na seguinte opção:

- A)  e 
- B)  e 
- C)  e 
- D)  e 

22. Atualmente, para possibilitar o acesso de microcomputadores, *notebooks* e celulares à internet na modalidade *wifi*, os roteadores IEEE 802.11/ac utilizam um serviço que tem por função principal atribuir um endereço IP de forma dinâmica aos clientes. Sem que o usuário perceba, ao se conectar em uma rede esse serviço fornece automaticamente um endereço IP, máscara de sub-rede, *gateway* padrão, endereço de um ou mais servidores DNS e sufixos de pesquisa do DNS para que o dispositivo do usuário possa utilizar a rede e obter acesso aos recursos disponibilizados nela e acesso à Internet. Esse serviço é conhecido pela sigla:

- A) NAT
- B) PING
- C) DHCP
- D) IPCONFIG

23. Segurança da Informação é um tema que tem sido uma preocupação constante dos administradores de rede, além do crescimento em importância para as organizações e os negócios. Um de seus aspectos tem a ver com o sigilo dos dados da empresa e está associado à capacidade do sistema de permitir que alguns usuários acessem determinadas informações e, paralelamente, impede que outros, não autorizados, a vejam. O aspecto abordado é denominado:

- A) integridade
- B) privacidade
- C) confidencialidade
- D) vulnerabilidade

24. No uso dos recursos do Google Chrome para navegar na internet, um funcionário de nível médio da AMAZUL está

acessando o *site* referenciado pela URL 

Nesse contexto, executou o atalho de teclado Ctrl + P com o seguinte objetivo:

- A) configurar a URL da AMAZUL como página inicial
- B) imprimir a página atual visualizada na tela do monitor
- C) abrir uma janela de pesquisa para realizar uma busca na página da AMAZUL
- D) fechar a janela Downloads após verificar o andamento dos arquivos baixados

25. No que diz respeito à organização e gerenciamento de informações, arquivos, pastas e programas, os sistemas operacionais Windows 10 BR usam um ícone padrão para indicar uma pasta, no armazenamento de dados e informações, no ambiente do gerenciador de arquivos *Explorer*. Um exemplo desse ícone é:

- A) 
- B) 
- C) 
- D) 

## INGLÊS INTERMEDIÁRIO

### Text I

Cloud computing is an application-based software infrastructure that stores data on remote servers, which can be accessed through the internet. To understand how cloud computing works, it can be divided into front-end and backend.

The front-end enables a user to access data stored in the cloud using an internet browser or a cloud computing software. However, the primary component of cloud computing – responsible for securely storing data and information – is the backend. It comprises servers, computers, databases, and central servers.

The central server facilitates operations by following a set of rules known as protocols. It uses a software, middleware, to ensure seamless connectivity between devices/computers linked via cloud computing. Cloud computing service providers usually maintain multiple copies of the data to mitigate instances of security threats, data loss, data breach, etc.

Adapted from: <https://www.hcltech.com>. Access on February 10, 2022.

26. According to the text, cloud computing is:

- A) data stored on physical servers
- B) a set of rules and protocols for internet users
- C) an end-user program that stores data remotely
- D) data that can be accessed by using a specific internet browser

27. Choose the alternative that presents the word that best substitutes the highlighted term in "The front end **enables** a user to access data stored in the cloud using an internet browser or a cloud computing software":

- A) allows
- B) directs
- C) prevents
- D) summons

28. The best title for Text I is:

- A) Frontend Development Guide
- B) What is Backend Development?
- C) How Does Cloud Computing Work?
- D) What is an application-based software?

29. In "It comprises servers, computers, databases, and central servers" the pronoun **it** refers to:

- A) frontend
- B) backend
- C) primary information
- D) cloud computing software

30. A pronoun is a word that is used instead of a noun or noun phrase. The pronoun **which** in "Cloud computing is an application-based software infrastructure that stores data on remote servers, **which** can be accessed through the internet." is characterized as a:

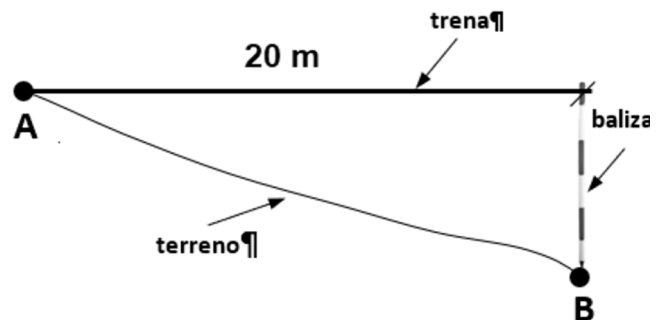
- A) Relative Pronoun
- B) Reflexive Pronoun
- C) Possessive Pronoun
- D) Demonstrative Pronoun

## CONHECIMENTOS ESPECÍFICOS

31. A planta baixa do pavimento de uma edificação multifamiliar foi desenhada em escala 1/50. Um dos cômodos representados nesse desenho tem aspecto retangular com distâncias de face a face de parede, medidas no desenho, de 6 cm e 8 cm. Assim, a área desse cômodo na edificação é de:

- A) 12,0 m<sup>2</sup>
- B) 24,0 m<sup>2</sup>
- C) 36,0 m<sup>2</sup>
- D) 48,0 m<sup>2</sup>

32. Na figura a seguir, uma trena é utilizada para medir a distância horizontal entre os pontos A e B.



Dados:	
$\sqrt{40} = 6,3$	$\sqrt{44} = 6,6$
$\sqrt{41} = 6,4$	$\sqrt{45} = 6,7$
$\sqrt{42} = 6,5$	$\sqrt{46} = 6,8$

Sabendo que a distância (inclinada) entre os pontos A e B vale 21 m, a inclinação do terreno é de, aproximadamente:

- A) 32 %
- B) 34 %
- C) 63 %
- D) 66 %

33. De acordo com a NBR 16752, em uma folha da série A, as margens esquerda, direita, superior e inferior valem, respectivamente:

- A) 20 mm, 7 mm, 7 mm e 10 mm
- B) 20 mm, 10 mm, 10 mm e 10 mm
- C) 25 mm, 7 mm, 7 mm e 7 mm
- D) 25 mm, 7 mm, 7 mm e 10 mm

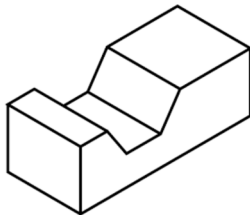
34. Nas folhas de desenho técnico da série ISO-A, menores do que A0, quatro marcas de centro devem ser aplicadas para facilitar o posicionamento quando reproduzidas ou microfilmadas. Essas marcas são construídas com linhas contínuas de:

- A) 0,5 mm de largura, iniciando na extremidade da linha de referência, estendendo-se 10 mm além do quadro
- B) 0,5 mm de largura, iniciando na extremidade da linha de referência, estendendo-se 20 mm além do quadro
- C) 0,7 mm de largura, iniciando na extremidade da linha de referência, estendendo-se 10 mm além do quadro
- D) 0,7 mm de largura, iniciando na extremidade da linha de referência, estendendo-se 20 mm além do quadro

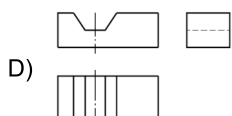
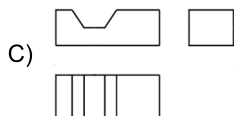
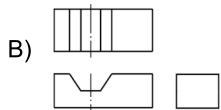
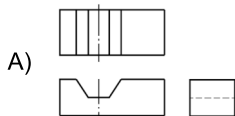
35. De acordo com a NBR 16752, em uma folha de desenho técnico, a largura e a altura da legenda têm comprimento, respectivamente, de:

- A) 160 mm e 180 mm
- B) 170 mm e 180 mm
- C) 180 mm e comprimento variável
- D) 185 mm e comprimento variável

36. A figura a seguir apresenta a perspectiva isométrica de uma peça.



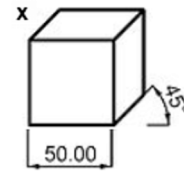
Desconsiderando a escala aplicada ao desenho, a alternativa que apresenta as vistas ortográficas dessa peça no 1º diedro é:



37. A perspectiva isométrica verdadeira de um círculo na face superior de uma peça dará origem a:

- A) um círculo
- B) uma elipse
- C) um oval regular
- D) um oval irregular

38. A figura a seguir apresenta a perspectiva cavaleira a 45° de um cubo de lado 50 mm.



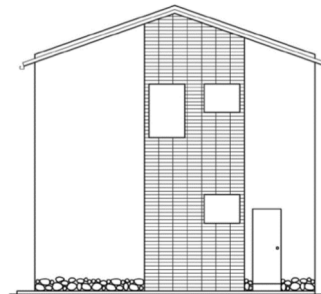
Admitindo escala natural, a dimensão da aresta  $x$  medida na folha de desenho vale:

- A) 17 mm
- B) 25 mm
- C) 34 mm
- D) 50 mm

39. De acordo com a NBR 16752, todas as informações necessárias ao entendimento do conteúdo de um desenho devem ser inseridas no espaço para informações complementares. Uma possível informação a ser apresentada nesse espaço é:

- A) a unidade de medida utilizada nos desenhos
- B) a indicação do método de projeção
- C) o nome do arquivo eletrônico
- D) o desenho esquemático

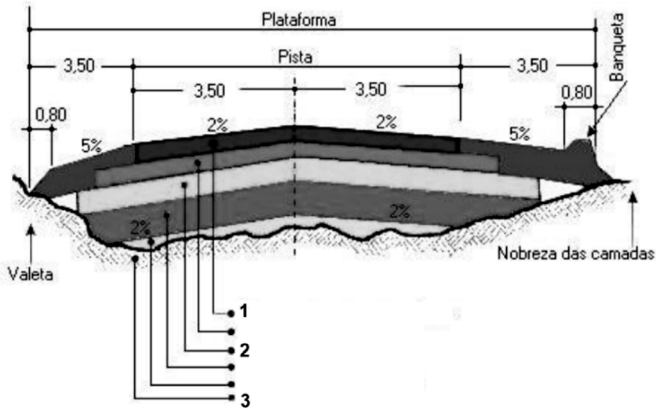
40. A figura a seguir ilustra um desenho típico relacionado ao projeto de edificações.



Esse tipo de desenho é conhecido como:

- A) corte
- B) planta baixa
- C) planta de elevação
- D) planta de fachada

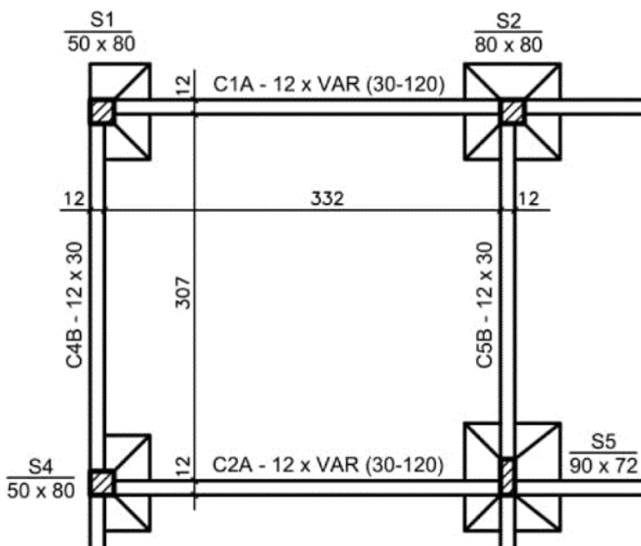
41. Na figura apresentada a seguir, ilustra-se a seção transversal de um projeto de pavimentação.



Os elementos indicados pelos números 1, 2 e 3 correspondem, respectivamente, a:

- A) base, sub-base, subleito
- B) subleito, base, sub-base
- C) revestimento, sub-base, subleito
- D) revestimento, subleito, sub-base

42. A figura a seguir ilustra parte da planta de fundações de uma edificação.



Nessa figura, os elementos de fundação S1 e C1A são conhecidos, respectivamente, como:

- A) sapata alavancada e viga *cantiléver*
- B) bloco de fundação e viga *cantiléver*
- C) sapata alavancada e viga de equilíbrio
- D) bloco de fundação e viga de equilíbrio

43. As figuras 1 e 2 ilustram a planta de formas e um corte transversal de uma estrutura de concreto armado.

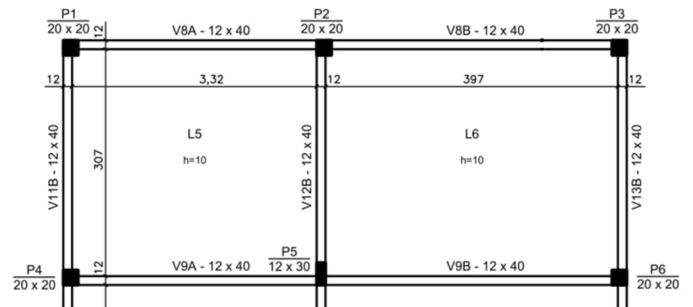


Figura 1 - Planta baixa

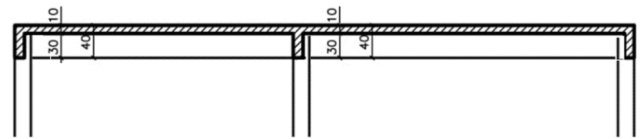
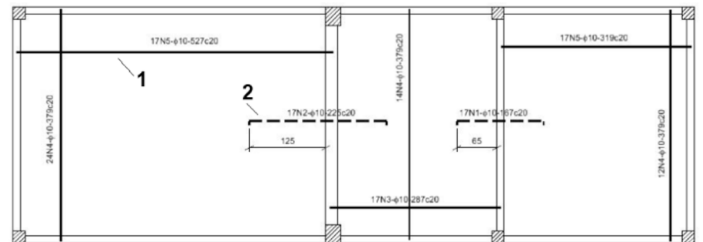


Figura 2 - Corte

Sabendo que o plano de corte passa pelas lajes L5 e L6, pode-se afirmar que essas lajes são do tipo:

- A) maciça
- B) mista
- C) nervurada
- D) cogumelo

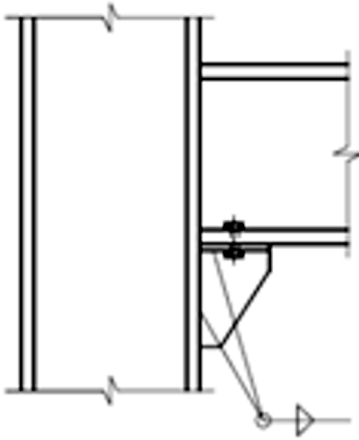
44. A figura abaixo apresenta a planta de armações de três lajes de concreto armado.



Nessa figura, as armações indicadas com os números 1 e 2 são utilizadas para resistir, respectivamente, a:

- A) esforços cortantes e momentos flettores positivos na laje
- B) momentos flettores positivos e esforços cortantes na laje
- C) momentos flettores negativos e positivos na laje
- D) momentos flettores positivos e negativos na laje

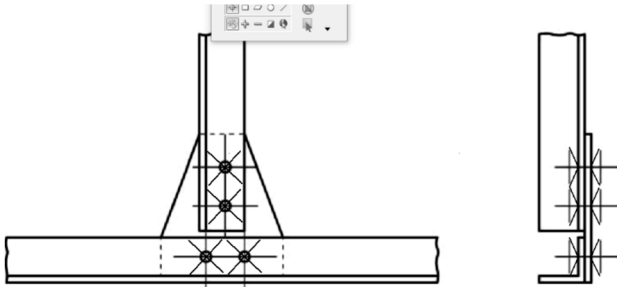
45. A figura a seguir ilustra a ligação entre uma viga e um pilar metálico.



Nessa figura, as ligações soldadas são de:

- A) chanfro em meio V
- B) filete ao redor de toda a peça
- C) chanfro reto ao redor de toda a peça
- D) chanfro em V ao redor de toda a peça

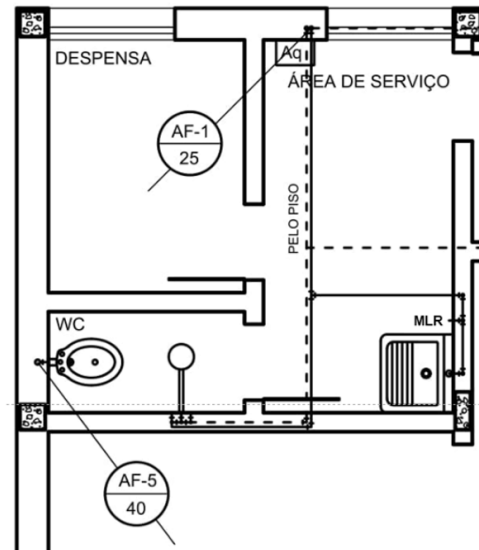
46. A imagem a seguir ilustra a vista frontal e a lateral de parte de uma estrutura metálica.



As ligações entre os componentes dessa estrutura serão feitas por meio de parafusos nas posições indicadas. Sobre esses furos, pode-se afirmar que são do tipo:

- A) não escariado
- B) escariado nos dois lados
- C) escariado no lado próximo
- D) não escariado com parafuso e porca

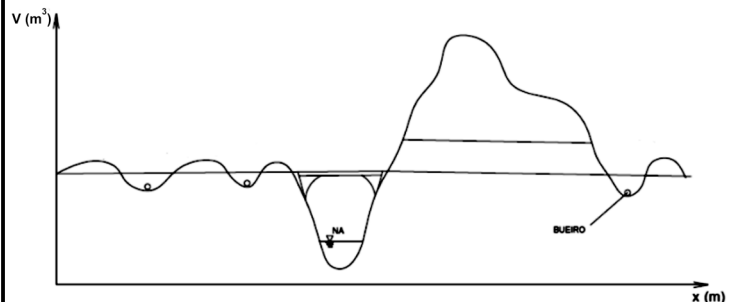
47. A figura apresenta parte da planta de instalações hidráulicas de uma residência com um pavimento.



Nessa instalação, a coluna de água fria 1 abastece:

- A) aquecedor
- B) aquecedor, tanque e máquina de lavar roupa (MLR)
- C) aquecedor, tanque, máquina de lavar roupa (MLR) e chuveiro
- D) aquecedor, tanque, máquina de lavar roupa (MLR), chuveiro e vaso sanitário

48. Um tipo de diagrama que apresenta os volumes acumulados de terraplenagem ao longo de um eixo de uma estrada é mostrado na figura abaixo:

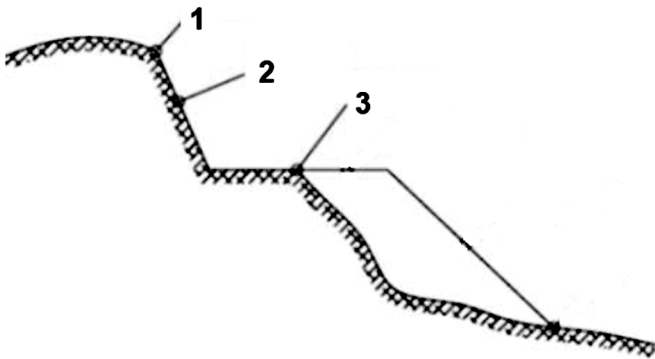


Esse tipo de diagrama é conhecido como diagrama:

- A) vertical
- B) unifilar
- C) de Ishikawa
- D) de Bruckner



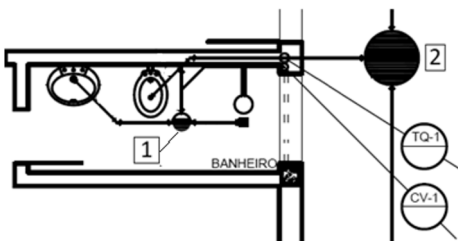
49. Uma das seções transversais do projeto de uma rodovia está ilustrado abaixo:



Nessa figura, os elementos indicados com os números 1, 2 e 3 são denominados, respectivamente:

- A) crista, talude de corte e ponto de passagem
- B) crista, talude de aterro e ponto de passagem
- C) ponto de passagem, talude de corte e pé
- D) ponto de passagem, talude de aterro e crista

50. A figura a seguir apresenta parte da instalação sanitária de uma residência unifamiliar com dois pavimentos.



Os elementos indicados com os números 1 e 2 são conhecidos, respectivamente, como:

- A) caixa/ralo sifonada(o) e caixa de gordura
- B) caixa/ralo sifonada(o) e caixa de inspeção
- C) caixa de gordura e caixa de inspeção
- D) ralo simples e caixa de inspeção

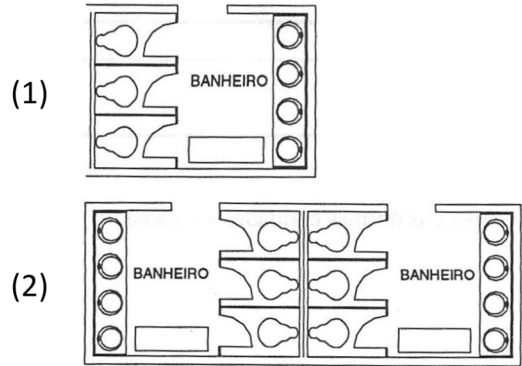
51. Uma sequência de comandos executados no programa AutoCAD R14 é listada a seguir.

Command: Line  
From point: 0,0  
To point: 0,2  
To point: @2,1.5  
To point: @2,0  
To point: @3.5<270  
To point: 0,0  
To point: Enter (encerra o comando)

Supondo que as coordenadas estejam em metros, a área total do polígono formado por esse conjunto de linhas vale:

- A) 5,5 m<sup>2</sup>
- B) 7,0 m<sup>2</sup>
- C) 12,5 m<sup>2</sup>
- D) 18,0 m<sup>2</sup>

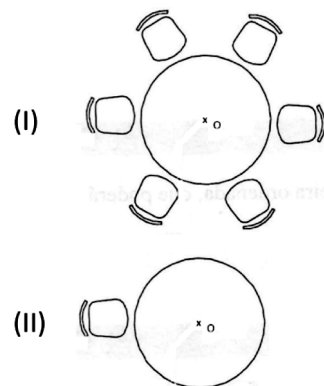
52. Nas figuras a seguir, apresentam-se um desenho original (1) e sua modificação (2) a partir da execução de um comando no AutoCAD R14.



O comando que permitiu a geração direta de (2) a partir de (1) é:

- A) STRETCH
- B) MIRROR
- C) OFFSET
- D) EXTEND

53. A figura (I) representa o resultado da aplicação de um comando a partir da figura (II).



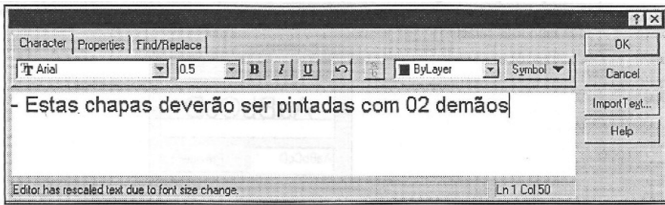
A sequência de instruções para geração da figura (II) foi:

Command:	ARRAY
Select objects:	(Figura 1)
Rectangular or Polar array (R/P) <actual>	(1)
Center point of array:	(Ponto O)
Number of items:	(2)
Angle to fill (+=ccw; -=cw) <360>:	(3)
Rotate objects as they are copied (Y):	(4)
	Enter

As instruções associadas aos números (1) a (4) são respectivamente:

- A) R, 5, 360, N
- B) R, 6, 300, Y
- C) P, 5, 360, N
- D) P, 6, 360, Y

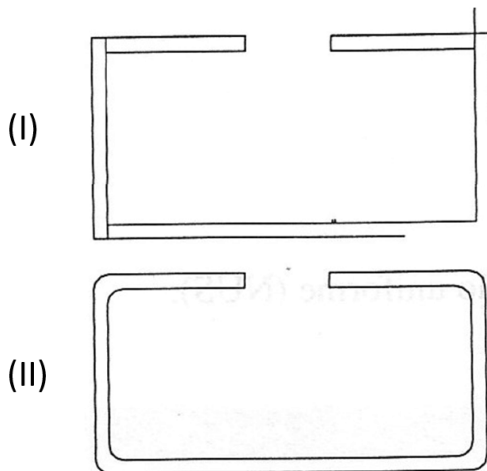
54. Uma caixa de diálogo do programa AutoCAD R14 está representada abaixo:



Essa caixa de diálogo foi ativada com o comando:

- A) *DTEXT*
- B) *MTEXT*
- C) *SPELL*
- D) *MTPROP*

55. Um desenhista esboçou o desenho apresentado na figura (I) no programa AutoCAD R14. A seguir, com a execução de um mesmo comando, produziu a figura (II).



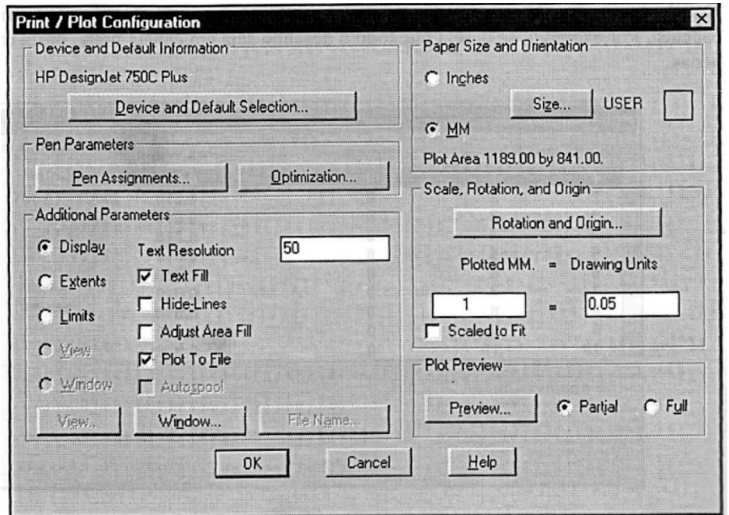
O comando aplicado foi:

- A) *CHAMFER*
- B) *ARC*
- C) *FILLET*
- D) *CIRCLE*

56. Um desenhista cadista executou um desenho no *Model Space* do programa AutoCAD R14 adotando suas dimensões em metros. Na geração da folha de desenho no *Paper Space*, ele criou um *viewport* com formato em milímetros no qual deseja utilizar escala 1/20 para apresentação do desenho. Para tanto, ele deve executar o comando *View>Zoom>Scale* e informar:

- A) 2xp
- B) 10xp
- C) 40xp
- D) 50xp

Caixa de diálogo para impressão de uma planta no AutoCAD R14 para responder às questões 57 e 58.



57. Caso se deseje que toda a planta seja impressa em caneta preta, deve-se clicar em:

- A) *Pen Assignments...* e informar cor 7 para todas as penas
- B) *Pen Assignments...* e informar cor 99 para todas as penas
- C) *Device and Default Selection* e informar cor 7 para todas as penas
- D) *Device and Default Selection* e informar cor 99 para todas as penas

58. O desenho será impresso em uma folha do tipo:

- A) A0
- B) A1
- C) A2
- D) A4

59. Trecho de uma planilha extraída do Microsoft Excel:

	A	B
1	X	Y
2	1	5
3	2	10
4	3	17
5	4	26
6	5	37

Nesse trecho, a coluna A, com rótulo X, apresenta os dados informados e a coluna B, com rótulo Y, apresenta os resultados de uma operação realizada com os dados da coluna A. Assim, para que na célula B3 o valor indicado seja obtido, deve-se digitar a seguinte instrução:

- A)  $A3^2+2*A3+2$
- B)  $A3**2+2x A3+2$
- C)  $=A3^2+2*A3+2$
- D)  $=A3**2+2x A3+2$

60. A imagem apresenta um texto digitado.

**Cães podem detectar COVID-19?**  
**Pesquisadores britânicos tentam descobrir** 1

<https://www.msn.com/pt-br/noticias/ciencia/cães-podem-detectar-covid-19-pesquisadores-britânicos-tentam-descobrir/rr-BB132Ay1?ocid=spartanntp> 2

Cães podem detectar a COVID-19? A ONG britânica Medical Detection Dogs acredita que sim e começou a treinar seus animais para que farejem o coronavírus, como já acontece com outras doenças - entre elas, câncer e mal de Parkinson.

Criada em 2008 para usar o olfato agudo dos cães na detecção de doenças humanas, a ONG começou a trabalhar neste projeto no final de março. 3

*"Acreditamos que os cachorros podem detectar a COVID-19 e que poderão examinar centenas de pessoas muito, muito rapidamente para saber quem precisa ser submetido a um teste e ser isolado", explica à AFP a fundadora e diretora-executiva da ONG, doutora Claire Guest.*

4

Agence France-Presse, 22/4/2020

Os trechos com os números de 1 a 4 se referem aos parágrafos indicados e apresentam, respectivamente, as seguintes características:

- A) fonte negrito com alinhamento justificado, *hiperlink* com alinhamento esquerdo, fonte sem efeito com alinhamento direito e fonte itálico com alinhamento direito
- B) fonte negrito com alinhamento justificado, *hiperlink* com alinhamento direito, fonte sem efeito com alinhamento esquerdo e fonte itálico com alinhamento esquerdo
- C) fonte negrito com alinhamento justificado, fonte sublinhada com alinhamento esquerdo, fonte sem efeito com alinhamento direito e fonte itálico com alinhamento direito
- D) fonte negrito com alinhamento direito, fonte sublinhada com alinhamento direito, fonte sem efeito com alinhamento esquerdo e fonte tachada com alinhamento esquerdo

## REDAÇÃO

Texto I

A pandemia trouxe o distanciamento social e, com isso, novas possibilidades para o trabalho, justamente pela necessidade do remoto. Afinal, o recomendado é não estar mais no ambiente profissional e, para alguns, é possível dar continuidade em projetos pelo computador pessoal, com o auxílio da internet.

Assim como as paredes dos lares se transformaram em escritórios, essa mudança também trouxe um ponto de virada para o próprio computador que, antes, normalmente, era utilizado apenas para trabalhos pessoais ou lazer.

Considerando que os limites entre profissional e pessoal, antes bem definidos, no pós-pandemia — que está chegando, mesmo que a passos lentos — devem estar mais próximos, pode ser um momento de pensar e se preocupar em como garantir sua segurança e a dos seus dados.

Afinal, com a possibilidade de trabalhar em diversos lugares, usando a conexão de diferentes redes junto a outros computadores, como se proteger de possíveis ataques digitais?

Bárbara Fernandes  
(Extraído de: tecmundo.com.br)

Com base na leitura do texto e nos seus conhecimentos sobre o assunto, redija um texto dissertativo-argumentativo com 15 a 25 linhas acerca da seguinte questão:

**É possível estabelecer limite entre o pessoal e o profissional no contexto do trabalho remoto?**

Orientações:

1. A sua redação deve ter no **mínimo 15 (quinze)** e no **máximo 25 (vinte e cinco)** linhas.
2. Atente-se ao tema e aos conhecimentos relacionados para produzir seu texto.
3. Redija com caneta esferográfica de tinta **azul ou preta**.
4. **NÃO** copie trechos dos textos da prova.
5. Empregue a norma culta padrão da Língua Portuguesa e faça letra LEGÍVEL.
6. **NÃO** pule linhas e **NÃO** dê espaçamento excessivo entre letras, palavras e parágrafos.
7. Transcreva o seu texto a caneta para a **FOLHA DE REDAÇÃO**, no Cartão de Respostas, pois o rascunho **NÃO** será considerado para a correção.
8. Será desconsiderado, para efeito de avaliação, qualquer fragmento de texto que for escrito fora do local apropriado indicado na Folha de Redação.
9. **NÃO** assine a **FOLHA DE REDAÇÃO** ou faça qualquer escrita, sinal, desenho, marca ou símbolo que possibilite identificação do(a) candidato(a).

PONTUAÇÃO MÁXIMA: 100 PONTOS

**RASCUNHO DA REDAÇÃO**  
MÍNIMO DE 15 E MÁXIMO DE 25 LINHAS

1	
5	
10	
15	
20	
25	